

Auffargis (78) 22km le 8 août avec Fabrice A.



La forêt porte encore les marques de la tempête du 26 décembre 1999 : la chute de 350 000 m³ de bois (à comparer à 10 000 m³ exploités annuellement en moyenne) a laissé des trouées parfois vastes dans le massif forestier. Ces trouées se referment en partie grâce à l'installation de végétation pionnière, mais aussi par le biais de coupes.

En plus de ces objectifs variés, et pour assurer les meilleures conditions d'accueil du public en forêt, les 14500 ha de la forêt de Rambouillet sont aujourd'hui gérées sur la base d'un document d'aménagement. Les opérations menées sur une durée de 20 ans (de 2006 à 2025) : c'est l'aménagement. Ses objectifs en déterminent les orientations de gestion :

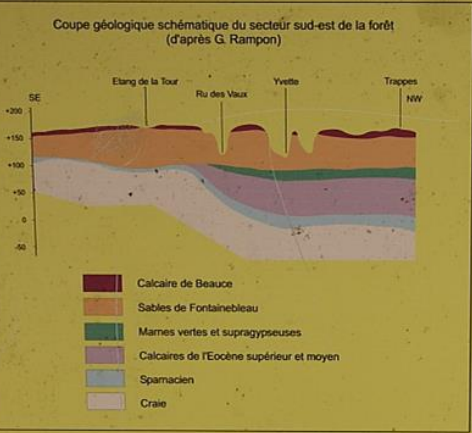
- offrir au public un espace de loisir
- assurer le renouvellement des peuplements forestiers et approvisionner la filière bois
- maîtriser la pression des cervidés par la chasse
- protéger les espèces et leurs habitats, favoriser leur développement



Chouette effraie de l'Espace Rambouillet

Des sols sableux plus récents

En d'autres endroits de la forêt, principalement entre Rambouillet et Saint-Léger en Yvelines, les sols sableux ont une histoire géologique plus récente : ils correspondent à une mince couche de sables qui ont été soufflés par les vents et déposés au-dessus de la couche des argiles à Meulière. Globalement, ces sols sableux sont fortement présents à Rambouillet : les affleurements de la couche des sables de Fontainebleau représentent 33 % de la forêt, tandis que les autres sables occupent 27 % de la forêt. Ces sols sableux s'intercalent dans le paysage avec les sols argileux et limoneux provenant des nombreux dépôts et remaniements.



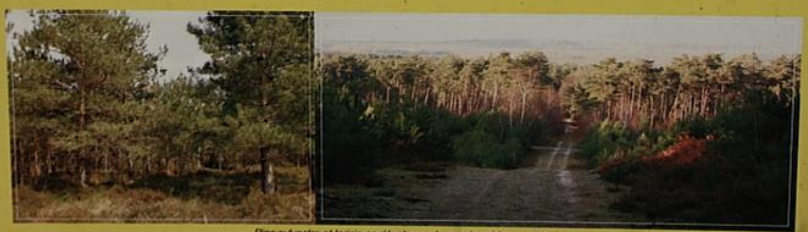
Podzol (photo : B Jabiol ENGREF)

Des sols ingrats

Dans ce contexte sableux, les sols sont pauvres, lessivés, voire podzoliques. Un podzol est un sol très acide, où la minéralisation des matières organiques est très ralentie. Le podzol est donc pauvre en éléments minéraux utilisables par les plantes. L'eau de pluie entraîne en profondeur les particules métalliques, ce qui provoque une acidification supplémentaire du sol en surface.

Les pins sont bien adaptés aux sols sableux

Peu d'essences sont capables de se développer sur de tels sols, à la fois pauvres et généralement secs (le sable étant une roche perméable, la réserve en eau des sols sableux est limitée). Quand les sables sont moyennement acides et si la réserve en eau est suffisante, le chêne sessile trouve des conditions favorables à son développement. Dans les situations plus critiques, qui correspondent à 15% de la forêt, où les sols issus des sables de Fontainebleau sont très acides et secs, les essences les mieux adaptées sont le pin sylvestre et le pin laricio.



Pins sylvestre et laricio se développant sur sols sableux acides

Au départ parking de la sablière à Auffargis



carte géologique de la forêt de Rambouillet

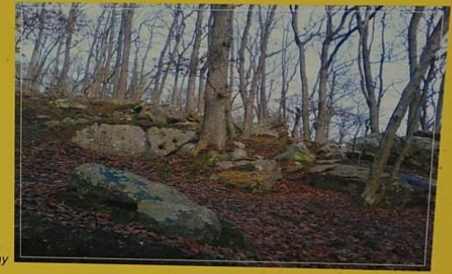


Grains de sable observés sous la loupe binoculaire (photo : JC Bridet)

Histoire géologique

L'accumulation de ce sable remonte à l'ère tertiaire (il y a environ 35 millions d'années), alors qu'une mer recouvrait toute la région. A l'époque, l'érosion des terres émergées a généré une accumulation de ces sédiments sableux au fond de la mer. Le sable est en général blanc, parfois teinté de brun et de rouge ou de gris à cause de la présence d'oxydes de fer ou de matière organique.

Dans la partie supérieure de la couche de sables, les grains ont été localement soudés par des acides, ce qui a formé les blocs de grès, visibles dans certains endroits de la forêt (aux Vaux de Cernay par exemple). Le grès a d'ailleurs été exploité dans le bois des Maréchaux, jusque dans les années 1950, pour servir à la fabrication de pavés.



Blocs de grès aux Vaux de Cernay

Lorsque la mer s'est retirée, la formation de lacs a provoqué l'accumulation de sédiments calcaires. Ceux-ci ont été transformés ultérieurement par des processus de dissolution du calcaire en argiles à meulière. C'est ainsi que la couche des sables de Fontainebleau a été recouverte d'une couche plus mince d'argiles à meulière. Ce n'est qu'au niveau des vallées creusées par l'eau de pluie et les épisodes de gel et dégel que la couche d'argiles à meulière a été érodée, laissant ainsi apparaître sur les versants de ces dépressions la couche des sables de Fontainebleau.

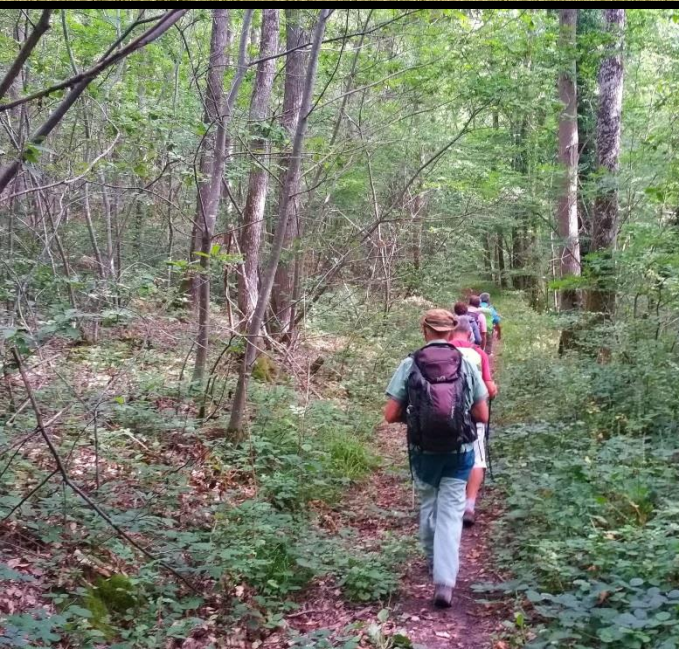


Après le passage du ru des Vaux, la montée est soutenue et la pause bien méritée





L'Yvette



Dans le ravin de l'Etrille



La montée est rude pour rejoindre le Chemin de la Porte Dorée





COMMUNE DES ESSARTS-LE-ROI

Chapelle Notre-Dame des Layes

Vers l'an 900, est construite ici une chapelle dédiée à saint Evroult qui fit longtemps l'objet d'un culte car il avait la réputation de préserver les animaux.

En 1204, Eudes de Sully, évêque de Paris, à la prière de Guy III de Chevreuse, fonde la cure des Layes sous le vocable de Notre-Dame des Layes. Depuis deux siècles, la population augmentant, la paroisse prend de l'importance puisqu'elle compte alors entre 300 et 350 habitants. A cette époque, la chapelle originelle est remplacée par une église plus vaste, construite en forme de croix latine.

Au XVI^e siècle, durant les guerres de religion, le nombre de paroissiens diminue et

l'édifice subit d'importants dommages. A la fin de cette période troublée, l'église est reconstruite.

En 1692, le bâtiment originel a été bien transformé. Il prend l'allure d'une église « aussi petite qu'on les construisait alors et sans ailes (qui) ne paraît pas avoir plus de 150 ans » selon l'Abbé Lebœuf.

En 1831, l'édifice qui tombe en ruine est démolí mais le chœur et la sacristie sont conservés. Le clocher est ajouté à ce qui est sauvegardé, donnant au bâtiment sa configuration d'aujourd'hui.

La chapelle actuelle abrite les

statues de saint Evroult et de Notre-Dame des Layes.



Saint Evroult, saint fondateur



La soupe de coulemelles de Jean Paul

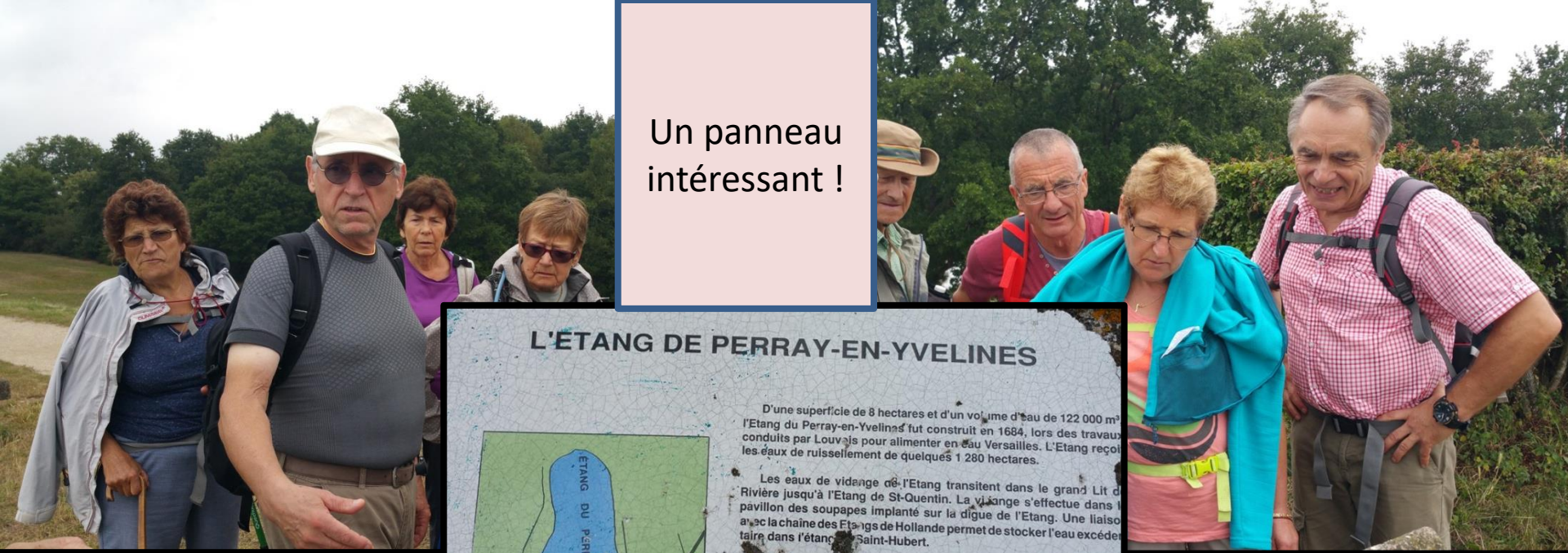
Recette: avec 4 grosses coulemelles/ 2 personnes

- Les gratter à sec et les faire suer dans une poêle;
- Déposer sur du papier absorbant
- Faire roussir des oignons dans une cocotte, ajouter les coulemelles et une cuillère à soupe de farine.
- Recouvrir d'un bouillon de poule.
- Laisser mijoter une 1/2 heure
- Mixer et ajouter une cuillère de crème fraîche et quelques gouttes de citron.



Un abri pour le picnic à Auffargis

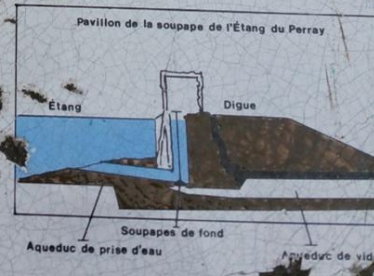
Un panneau
intéressant !



L'ÉTANG DE PERRAY-EN-YVELINES

D'une superficie de 8 hectares et d'un volume d'eau de 122 000 m³, l'Étang du Perray-en-Yvelines fut construit en 1684, lors des travaux conduits par Louvois pour alimenter en eau Versailles. L'Étang reçoit les eaux de ruissellement de quelques 1 280 hectares.

Les eaux de vidange de l'Étang transitent dans le grand Lit de Rivière jusqu'à l'Étang de St-Quentin. La vidange s'effectue dans le pavillon des soupapes implanté sur la digue de l'Étang. Une liaison avec la chaîne des Étangs de Hollande permet de stocker l'eau excédentaire dans l'étang de Saint-Hubert.



**Il est temps de rentrer,
le ciel va nous tomber sur la tête.**

